

*Miller Pen Co*

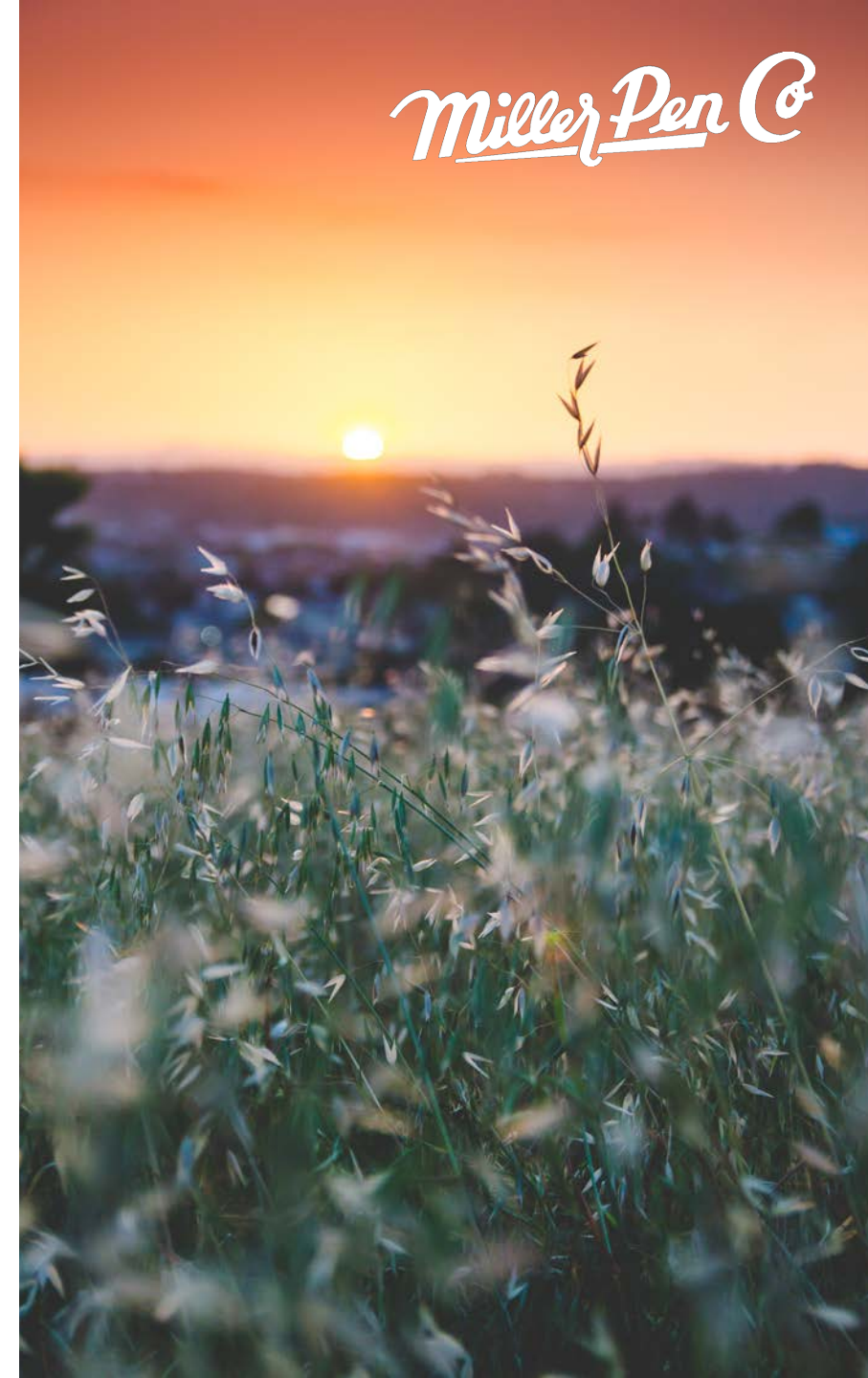
# ESG

RAPPORT 2023



## Indholdsfortegnelse

|                                       |         |
|---------------------------------------|---------|
| Forord                                | Side 3  |
| Fakta om Miller Pen Co.               | Side 4  |
| Dobbelt væsentlighedsvurdering        | Side 5  |
| Due Diligence for bæredygtighed       | Side 6  |
| ESG-data                              | Side 8  |
| Environment - Klima og miljøforhold   | Side 9  |
| Social - Mennesker og samfundsforhold | Side 12 |
| Governance - Virksomhedsledelse       | Side 16 |
| Miljømærker og certificeringer        | Side 20 |
| Opgørelsespraksis                     | Side 21 |





## Forord

Miller Pen Co. blev grundlagt i København i 1908. Vi har siden midten af 1960'erne været skandinavisk distributør af det japanske mærke, Pentel, som fremstiller skriveredskaber og kunstnerartikler. Vores kunder er både indkøbsfællesskaber indenfor både den private og den offentlige sektor, og selvstændige forhandlere i Danmark, Sverige og Norge. Vi sætter en ære i langvarige, stærke relationer til både kunder og samarbejdspartnere.

Ansvarlig virksomhedsdrift har altid været en prioritet i Miller Pen Co., og i Pentel har bæredygtighed været i fokus siden midten af 1990'erne, hvor bæredygtighedskonceptet, Recycology, blev etableret. Nu vil vi i Miller Pen Co. formalisere og styrke vores indsats på ESG-området yderligere.

Som distributør af et FMCG-produkt har vi et stort ansvar i forhold til både distribution og produktudvalg. Det er en stor prioritet for Miller Pen Co. at tilstræbe bæredygtighed i hele værdikæden og at driften af vores kontorvirksomhed sker i overensstemmelse med principperne i cirkulær økonomi.

I 2024 lancerer vi flere nye tiltag, der vil styrke og forbedre vores indsats inden for ESG-området. Der udnævnes bl.a. en ESG-ansvarlig medarbejder og etableres en ESG-politik, som løbende evalueres og justeres, så vi sikrer, at vi fortsat udvikler og optimerer vores indsatser. Resultater og status på indsatser samles i en årlig ESG-rapport som denne, som vil blive delt med vores interessenter.



**Steen Iversen**

Managing Director



**David Folkesson**

Managing Director

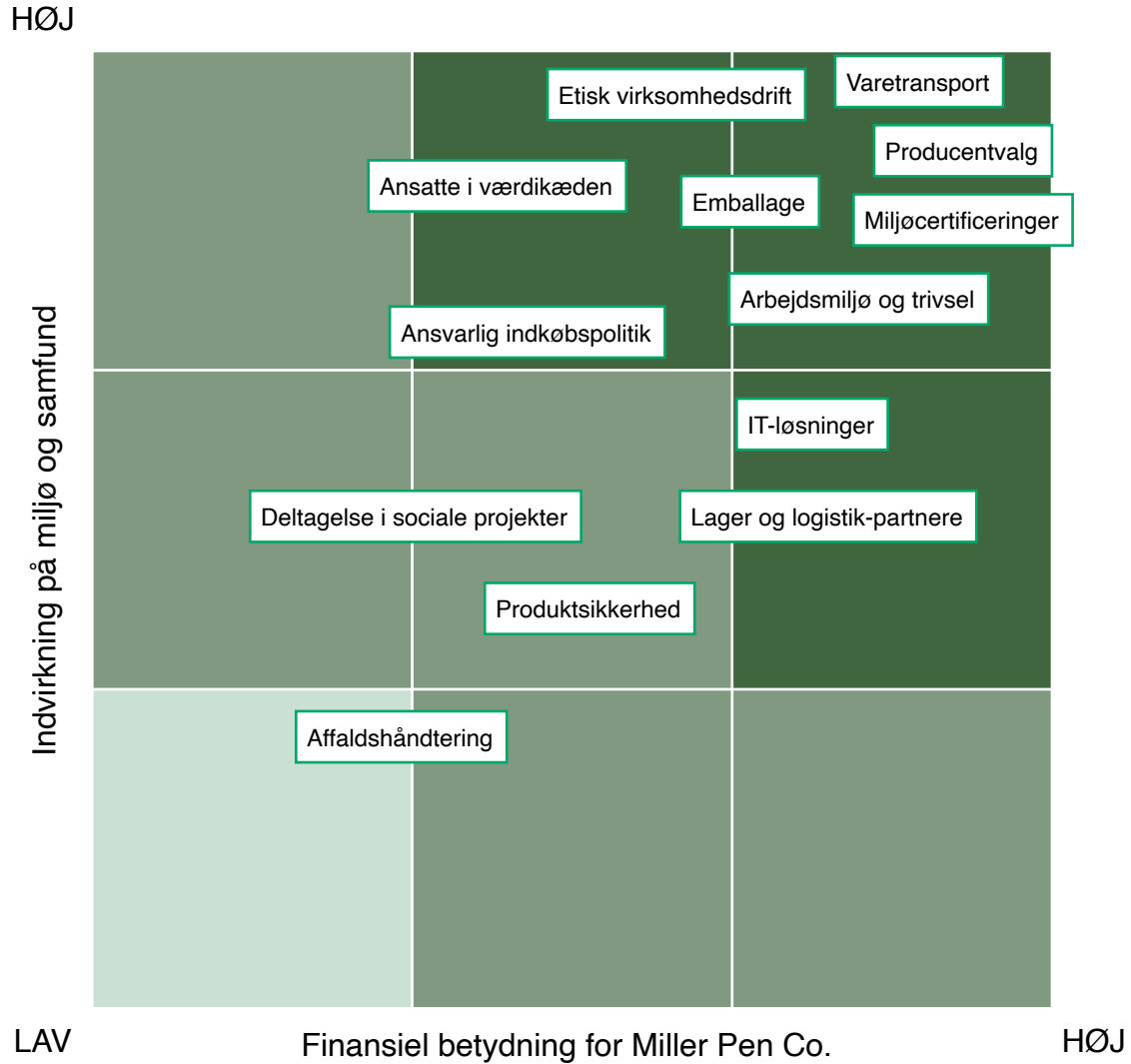


## Fakta om Miller Pen Co.

|                          |  |
|--------------------------|--|
| <b>Sektor</b>            | Engroshandel, kontorartikler             |
| <b>Produkter</b>         | Skriveredskaber og kunstnerartikler      |
| <b>Markeder</b>          | Engroshandel i Danmark, Sverige og Norge |
| <b>Omsætning</b>         | DKK 14 mio. (2023)                       |
| <b>Antal ansatte</b>     | 5 ansatte                                |
| <b>Opgørelsesperiode</b> | 1. januar 2023 - 31. december 2023       |



# Dobbelt væsentlighedsvurdering



Analysen er udarbejdet for at afklare, hvilke aktiviteter og emner indenfor ESG, der er mest væsentlige for Miller Pen Co.

Diagrammet viser emnerne ud fra, hvordan de påvirker henholdsvis Miller Pen Co. finansielt (financial materiality) og det omkringliggende miljø og samfund (impact materiality). Placeringen tager højde for både alvoren af hvert område og set i et tidsperspektiv.



## Due Diligence for bæredygtighed

I en verden, hvor bæredygtighed bliver stadig mere centralt for virksomheders drift, omdømme og succes, finder vi det vigtigt at integrere ESG-principper i alle aspekter af vores forretning.

Denne beskrivelse af vores due diligence inden for bæredygtighed, identificerer de mest væsentlige risici, vi står overfor, og beskriver vores strategier for at håndtere udfordringerne.

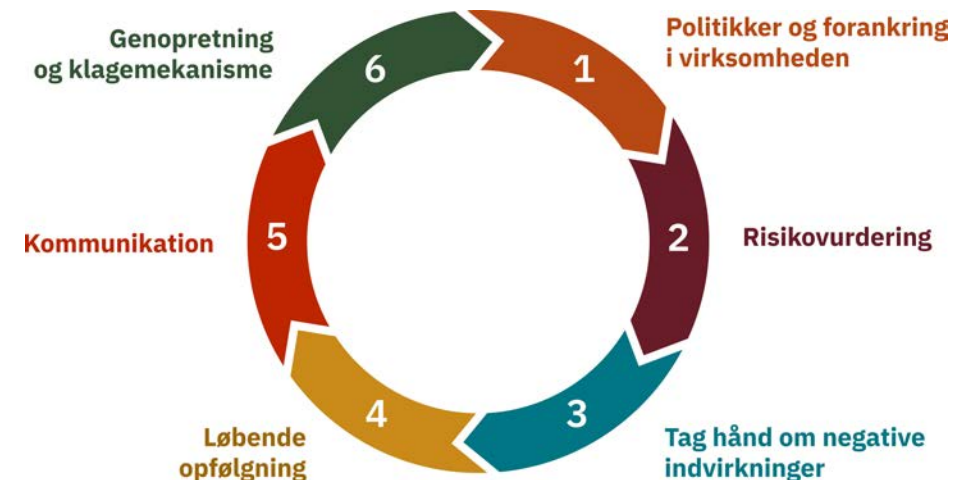
Vores ønske er, at vi via både interne processer og ekstern kommunikation minimere vores negative indvirkninger på ESG-området og medvirke til en bæredygtig fremtid.

### Vores forpligtelse til due diligence

Vi forpligter os til løbende at evaluere og arbejde på at minimere Miller Pen Co.s negative indvirkninger på mennesker, miljø og samfund. Det gør vi ved at indhente rapporter og målinger på ESG-forhold hos vores leverandører og partnere.

Vi er åbne og transparente både i vores egen organisation og overfor vores interessenter. Vores analyser og resultater deles i en årlig ESG-rapport, og udvalgte nyheder, erfaringer og resultater af ESG-arbejdet formidles løbende til interessenter i vores nyhedsbrev. Endvidere formidles det via vores nyhedsbrev, hvem vores interessenter skal kontakte, hvis de ønsker yderligere information om vores arbejde med ESG-forhold.

Vi har et særligt fokus på CO2-udledning, ressourceforbrug, arbejdsvilkår og etisk forretningsførelse, både i vores egen virksomhed og hos vores leverandører og samarbejdspartnere.





# Due Diligence for bæredygtighed



## Vores væsentligste risici

Vores mest væsentlige risici er identificeret via en dobbelte væsentlighedsvurdering, som bl.a. er udarbejdet på baggrund af en risikoanalyse og via dialog med vores interessenter og deres krav til rapportering ESG-forhold.

### De mest væsentlige risici er:

- CO2-udledning og ressourceforbrug i forbindelse med transport og logistik
- Ressourceforbrug i produktion, distribution og drift, herunder emballage
- Arbejdsvilkår og medarbejderrettigheder i hele værdikæden
- Evne til at tilbyde vores kunder miljøcertificerede produkter indenfor alle produktkategorier, som samtidig er konkurrencedygtige
- Datasikkerhed i IT-løsninger samt ressourceforbrug i forbindelse med hosting.

Uventede opståede risici håndteres med udgangspunkt i vores ESG-politik og i dialog med relevante interessenter.

## Vores håndtering af risici:

Vi håndterer risici med åbenhed og transparens både internt og overfor producent, leverandører og samarbejdspartnere. Vi informerer internt via mail og dedikeret ESG-område i vores Teams-løsning og overfor vores interessenter i nyhedsbreve, på vores egen hjemmeside og i særligt alvorlige og opsigtsvækkende tilfælde via brev.

### Vores indsatser for at håndtere risici:

- Implementering af ESG-politik for Miller Pen Co.
- Identificering og registrering af relevante kontaktpersoner hos interessenter og løbende dialog med disse via email og nyhedsbrev
- Nem adgang til overblik over miljøcertificeringer og dokumentation for disse både internt og overfor interessenter
- Løbende monitorering af CO2-udslip og ressourceforbrug hos vores transport- og logistikpartnere via rapporter og opgørelser af vores forbrug
- Valg af miljøcertificerede løsninger og leverandører indenfor alle områder
- Opnåelse af anerkendte miljøcertificeringer på vores produkter
- Løbende opfølgning på ISO 14001-certificering hos vores producent.



## ESG-data for Miller Pen Co.

| ESG-data                                     | Enhed           | 2023  | Mål |
|--|-----------------|-------|-----|
| <b>Environment</b>                           |                 |       |     |
| CO2e emissioner fra transport (GLS)          | CO2e (ton)      | 3,1   |     |
| Udledning af CO2 (NTG Continent)             | CO2 (ton):      | 1,4   |     |
| Varmeforbrug, kontor                         | MWH             | 923,7 |     |
| Miljøcertificerede varer, andel af sortiment | %               | 32    | 40  |
| <b>Social</b>                                |                 |       |     |
| Medarbejdertilfredshed, fysisk arbejdsmiljø  | % medarbejdere  | 93    | 95  |
| Medarbejdertilfredshed, psykisk arbejdsmiljø | % medarbejdere  | 87    | 95  |
| Deltagere i socialt projekt - ICAE           | Antal deltagere | 122   | 180 |
| Sygefravær                                   | % årligt        | 3     | 2   |
| Forsikring af medarbejdere                   | Antal           | 5     | N/A |
| Anciennitet, gennemsnitlig                   | År              | 17    |     |



## Environment

### Miljø- og klimaforhold

#### CO2-udledning

Miller Pen Co.s største kilde til CO2-udledning er varetransport. Dels når varer transporteres fra Pentels centrale lager i Hamburg, Tyskland til Miller Pen Co.s lager i Fredericia (NTG Continent), dels når der sendes ordrer fra lageret i Fredericia til vores kunder i Skandinavien (GLS). Miller Pen Co.s lager i Fredericia håndteres af virksomheden Skanlog.

Miller Pen Co.s logistikpartnere der arbejder aktivt med reducere af CO2-udledning:

#### NTG Continent:

- Partnerskabsaftale med Carbon 20
- Benytter udelukkende lastbiler med Euronorm 5 og 6-klassificering.

<https://ntgcontinent.com/om-os/miljoe/>

#### GLS Group:

- Samarbejder med ClimatePartner om reducere af CO2-udledning
- Støtter lokale klimaprojekter.

<https://gls-group.eu/GROUP/en/our-responsibility/climate-protect/>

#### Skanlog:

- Partnerskabsaftale med Carbon 20
- CSR-politik med fokus på miljø, arbejdsvilkår, menneskerettigheder og anti-korruption.

<https://www.skanlog.com/?id=246&c=Social%20Responsibility>

## Environment

### Miljø- og klimaforhold

#### Bæredygtig kontordrift

Miller Pen Co.s kontor er beliggende i en ejendom, som er ejet og administreret af Wilder Plads Ejendomme. Ejendommen opvarmes af fjernvarme, som opfattes som en effektiv og bæredygtig opvarmningsform.

#### Ansvarlig kontordrift

Det faktiske energiforbrug i Miller Pen Co. kan ikke oplyses, da det baseres på en procentvis andel af hele ejendommen, hvor lokaler lejes ud til andre virksomheder.

Miller Pen Co. har en række retningslinjer, der har til formål at reducere energiforbruget:

- Der skrues ned for varmen, når kontoret står tomt i weekender og ferier
- Der holdes en temperatur på gennemsnitligt 20 grader
- Hårde hvidevarer på kontoret har Energimærkning A++
- Papir- og printforbrug begrænses så vidt muligt
- Der bruges miljømærkede rengøringsmidler og hygiejneprodukter (sæbe, håndpapir mm)
- Kontorrengøring foretages af virksomhed med garantimærkningen [Servicenormen](#).

#### Rejser og transport

Miller Pen Co. afholder så vidt muligt digitale møder via Teams fremfor at foretage rejser. Der opfordres til samkørsel og hjemmearbejdsdage med henblik på reduktion af energiforbrug i forbindelse med transport.

Medarbejderne bosat i byen opfordres til at cykle på arbejde. 40% af medarbejderne kører i elbil.



## Indsatsområder - Miljø og klimaforhold

| AMBITIONER   | TILTAG  | STATUS   |
|--|---|--|
| <p>1) Vi vælger logistikpartnere, der forpligter sig til optimering og forbedring på alle områder indenfor ESG via etablerede, anerkendte certificeringer og aftaler.</p> <p>2) Vi sælger produkter, som er produceret af virksomheder med ISO14001-certificering.</p> <p>3) Vi tilbyder produkter indenfor alle produktkategorier, som har med anerkendte miljøcertificeringer.</p> <p>4) Vi øger løbende antallet af miljøcertificerede produkter i vores sortiment.</p> <p>5) Vi minimerer print og brug af papir og i erstatter i så vidt muligt omfang printet materiale med digitale løsninger.</p> <p>6) Vi vælger bæredygtige løsninger indenfor IT, vareindkøb og serviceydelser i driften af vores kontorvirksomhed.</p> | <p>1) Eksisterende logistikpartnere vurderes pba relevante ESG-parametre. Nye leverandører vurderes på relevante og væsentlige parametre: CO2-udledning, energiforbrug, sikkerhed, arbejdsvilkår, virksomhedskultur og -etik. Vi prioriterer partnere med anerkendte miljøcertifikater og/eller med forpligtelse til bæredygtighedsaftaler, fx Carbon20.</p> <p>2) Vi foretager løbende opfølgning på ISO 14001-certificeringer hos vores producent, leverandører og samarbejdspartnere.</p> <p>3) Vi har fokus på formidling af produkter med anerkendte miljømærker i online og offline salgsmateriale. Vi prioriterer produkter med miljømærker i salg og rådgivning.</p> <p>4) Opnåelse af anerkendte miljøcertificeringer (bl.a. via MiljøDanmark) på produkter i vores sortiment, i samarbejde med vores leverandør.</p> <p>5) Fakturaer sendes udelukkende digitalt. Kunder tilbydes digitale løsninger ifmb salg og markedsføring. Trykt materiale fremstilles af leverandører med miljøcertificering.</p> <p>6) Indkøb af varer til kontorets drift sker med ud fra fastsatte kriterier, der sikrer at de mest bæredygtige løsninger vælges. Udbydere af serviceydelser vælges pba en vurdering af de for området væsentlige ESG-parametre samt anerkendte miljøcertificeringer og forpligtelser til aftaler, der omfatter bæredygtighed, fx. Servicenormen.</p> | <p>1) ESG-forhold er undersøgt hos primære logistikpartnere; GLS, NTG Continent, PostNord, Skanlog.</p> <p>2) Pentels ISO 14001-certifikater er gennemgået og vil i løbet af Q1-2024 blive gjort tilgængelige for vores interessenter.</p> <p>3) Formidling af miljøvenlige produkter er prioriteret i salgsmateriale ved visning og gennemgang af certificeringer. Interessenter kan downloade certifikater på hovedparten af certificerede produkter. I løbet af Q2-2024 kan certifikater downloades på alle certificerede produkter.</p> <p>4) Vi er pt. (januar 2024) i dialog vedr. certificeringer. Vi samarbejder med Pentel EU om opnåelse af yderligere Eco Mark-certificerede produkter og øget fokus på ESG-forhold.</p> <p>5) Vi tilbyder vores kunder download af kataloger og andet digitalt salgsmateriale. Digitale Product Data Sheets er udviklet og produceret for udvalgte produkter.</p> <p>6) Leverandører af IT-løsninger (Microsoft 365 Business Central, hosting websites) er certificerede indenfor bæredygtighed og/eller har grønne profiler. Vi vælger miljømærkede produkter til kontordrift. Rengøring af kontoret foretages af virksomhed, der opererer under Servicenormen.</p> |

## Social

### Mennesker og samfundsforhold

#### Arbejds miljø og trivsel

Medarbejderstaben i Miller Pen Co. er i løbet af de sidste to år vokset fra 3 til 5 medarbejdere, hvilket har givet anledning til en mere formel og struktureret tilgang til arbejdsmiljø og trivsel. Således er der i 2023/24 udarbejdet ny arbejdsmiljøpolitik, afholdt MUS og gennemført APV.

Ancienniteten er høj blandt Miller Pen Co.s 5 medarbejdere. Den ene af virksomhedens to ejere har været direktør for virksomheden i 39 år, mens to af virksomhedens menige medarbejdere har været ansat i hhv. 21 og 24 år. Den anden ejer af virksomheden indtrådte i ejerkredsen i 2022 og den sidste, menige medarbejder har været ansat siden 2021. Den høje anciennitet vidner om en arbejdsplads, hvor medarbejderne trives.

Medarbejdertilfredsheden er høj i Miller Pen Co. og sygefraværet er minimalt. Den relativt høje procentsats på sygefravær i 2023 skyldes en enkelt medarbejders langvarige sygemelding pga. en operation. Med denne ude af ligningen ville det samlede sygefravær være på 1%. Målet for gennemsnitligt sygefravær for det kommende år er derfor sat til 2%.

#### Sundhed og sikkerhed

Medarbejderne i Miller Pen Co. er forsikret gennem [Dansk Sundhedssikring](#).

Sundhedsforsikringen sikrer bl.a. hurtig adgang til sundhedsydelser og mulighed for refusion for betaling af behandlinger hos fysioterapeut, kiropraktor, psykolog og andre behandlere/læger.



## Social

### Mennesker og samfundsforhold

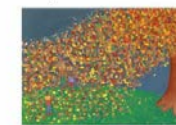
#### Social projekt - International Children's Art Exhibition

ICAE (International Children's Art Exhibition) er en årligt tilbagevendende, international begivenhed organiseret af Pentel Japan. ICAE har eksisteret siden 1970 og støttes bl.a. af det japanske udenrigsministerium.

ICAE giver børn fra hele verden mulighed for at udtrykke sig på tværs af kulturelle, sproglige og racemæssige skel, hvilket bidrager til en dybere forståelse og empati på globalt plan og til at skabe et mere inkluderende og forbundet samfund.

Miller Pen Co. har medvirket i ICAE siden 2022, hvor danske folkeskoleelever fra en skole på Frederiksberg har deltaget. De medvirkende modtager en række produkter fra Pentel, som de bruger til at fremstille deres bidrag til udstillingen. Der kåres flere lokale vindere, som modtager kunstnerartikler som præmie.

Det er Miller Pen Co.s mål at øge antallet af danske deltagere i 2024.



SLOVENIA



RUSSIA



UZBEKISTAN



SERBIA



THAILAND



USA



INDIA



POLAND



CAMBODIA



BANGLADESH



## Social

### Mennesker og samfundsforhold

#### Cartooning for Peace

Miller Pen Co. har i 2022 og 2023 doneret tegneredskaber til organisationen “Cartooning for Peace”, som støtter og uddanner bladtegnere i Elfenbenskysten.

I lande med analfabetisme er bladtegninger vigtige midler til at sikre, at politiske satire og nyheder når ud i befolkningen.

Ved at støtte de afrikanske bladtegnere bidrager vi til at øge den politiske bevidsthed og indblik i samfundsmæssige forhold for en befolkningsgruppe, der ellers har vanskelige betingelser for at holde sig orienteret om den verden, de lever i.



Pentel | PRISEN

#### Pentelprisen

Den danske tradition for at spidde magteliten gennem satiriske tegninger i dagblade og magasiner står Miller Pen Co.s hjerte nær. Vi har siden 1987 støttet foreningen Danske Bladtegnere, bl.a. med den årlige uddeling af Pentelprisen, som gives til hhv. Årets bladtegner og Årets bladtegning. Vinderne kåres ved et arrangement i Tivoli og præmieres med udvalgte produkter fra Pentel - doneret af Miller Pen Co.



## Indsatsområder - Samfund og medarbejdere

| AMBITIONER   | TILTAG  | STATUS  |
|--|---|---|
| <p>1) Vi sælger udelukkende produkter fra producenter, der:</p> <ul style="list-style-type: none"> <li>- har fokus på at forbedre arbejdsvilkår, højne medarbejdertrivsel og prioritere ligestilling blandt deres medarbejdere</li> <li>- har etiske retningslinjer for virksomhedsdrift og medarbejdere</li> <li>- ikke benytter børnearbejde</li> <li>- overholder Menneskerettighederne</li> <li>- arbejder med FN's globale klimamål.</li> </ul> <p>2) Vi vælger leverandører af produkter og ydelse til kontordrift, som: har fokus på at forbedre arbejdsvilkår, højne medarbejdertrivsel og prioritere ligestilling blandt deres medarbejdere</p> <ul style="list-style-type: none"> <li>- har etiske retningslinjer for virksomhedsdrift og medarbejdere</li> <li>- ikke benytter børnearbejde</li> <li>- overholder Menneskerettighederne.</li> </ul> <p>3) Vi overholder såvel lokale som internationale love og regler, og har samme krav til producent og leverandører.</p> <p>4) Vi har fokus på og prioriterer arbejdsmiljø, vilkår og trivsel for vores medarbejdere. Vi udvikler vores medarbejdere gennem eksterne kurser og programmer, der højner såvel faglighed som personlige kompetencer. Problematiske områder indenfor medarbejdervilkår og trivsel identificeres gennem medarbejderundersøgelser, MUS og jævnlige samtaler mellem medarbejdere og ledelse.</p> <p>5) Medarbejderne forsikres gennem privat sundhedsforsikring for at sikre godt helbred, høj trivsel og velvære.</p> | <p>1) Pentel arbejder dedikeret med hele ESG-området, herunder forbedring af H&amp;S-området og engagement i lokalsamfund nær produktionsfaciliteterne.</p> <p>2) Udbydere af serviceydelser til kontordrift vælges på baggrund af vurdering af de for området væsentlige ESG-parametre, herunder:</p> <ul style="list-style-type: none"> <li>- Arbejdsvilkår</li> <li>- Etiske retningslinjer</li> <li>- Menneskerettigheder.</li> </ul> <p>Produkter og udstyr købes med udgangspunkt i bæredygtighed, fx ved at vælge produkter med miljøcertificeringer (fx Svanemærket eller EU-blomsten) eller høj energiklasse.</p> <p>3) Ansatte i Miller Pen Co. er omfattet af Funktionærloven. Vi følger Arbejdstilsynets anbefalinger ift arbejdsmiljø og afholder lovpligtig APV.</p> <p>4) Medarbejderne opfordres til at deltage i kurser via KONPA og andre eksterne udbydere. Der tilbydes ergonomiske hjælpemidler til såvel arbejdsplads på kontoret og på hjemmearbejdsplads. Årlig MUS gennemføres med alle medarbejdere. APV gennemføres via anonym spørgeskemaundersøgelse.</p> <p>5) Forsikring gennem Dansk Sundhedssikring.</p> | <p>1) Pentels aktiviteter er veldokumenterede og baseres på principperne i "GRI Sustainability Reporting Standards". ESG-aktiviteter dokumenteres og formidles via hjemmesiden <a href="http://pentel.co.jp">http://pentel.co.jp</a> og en årlig bæredygtighedsrapport, som <a href="#">kan hentes her</a>.</p> <p>2) Miller Pen Co.s leveandør af rengøring arbejder under Servicenormen, som forpligter til forbedring af ESG-relaterede forhold. FMCG-varer indkøbt til kontordrift har anerkendte miljøcertificeringer. Hårde hvidevarer på kontoret - køleskab og opvaskemaskine - har hhv. Energiklasse A++ og energiklasse D. Sidstnævnte vil blive erstattet af en opvaskemaskine med høj energiklasse. Maskinen anvendes så sjældent, at energiforbruget til denne er minimalt og ikke modsvares miljøbelastningen forbundet med at udskifte den før tid.</p> <p>3) Der er i januar 2024 foretaget APV og hhv. rapport og handlingsplan for relevante områder, hvor der kunne ses et behov for ændringer/forbedringer, er iværksat. Dette omhandler bl.a. arbejdspress og ønsker til mødekultur. Arbejdet med disse forhold er en løbende proces, der prioriteres af ledelsen.</p> <p>4) Medarbejderne deltager jævnlige i kurser indenfor IT, markedsføring og salg. Samtlige medarbejdere deltog fx. i Teams-kursus ifbm skift til Microsoft 365.</p> <p>5) Alle medarbejdere er forsikrede.</p> |

## Governance

### Virksomhedsledelse

Fundamentet for Miller Pen Co. som forretning bygger på tillid mellem os og vores interessenter. En tillid til, at vi forvalter vores forretning og relationer med ordentlighed og respekt, og at vi overholder samfundets og myndighedernes krav og forventninger.

Tilliden til vores virksomhed er opbygget gennem mange år, men har hidtil været af mere uformel karakter og baseret på de oplevelser, de enkelte led i værdikæden og vores interessenter har haft med Miller Pen Co. som leverandør, kunde og samarbejdspartner.

Fremover vil vi dokumentere og beskrive vores tiltag og handlinger, så vores fokus på ordentlig virksomhedsdrift- og ledelse bliver både synlig og målbar i det omfang, det kan lade sig gøre.

### Øget fokus og nye krav

I 2023 besluttede vi i Miller Pen Co. at prioritere ESG-arbejdet og dermed også en mere struktureret og synlig dokumentation af vores tilgang til virksomhedsdrift og -ledelse. Beslutningen havde baggrund i både vores eget ønske om fokus på bæredygtighed, men også øgede krav fra vores kunder - både til udvalget af bæredygtige produkter og til sikkerhed og dokumentation for, at vores virksomhed drives på en miljømæssig, etisk og forsvarlig måde.

Med ESG som en prioritet kan vi som virksomhed arbejde struktureret med at være åben og transparent omkring de udfordringer og potentialer, vi oplever, og vi kan sikre ejerskab og fremdrift på de målsætninger, vi har for vores virksomhed, indenfor alle områder i ESG-arbejdet.



## Governance

### Virksomhedsledelse

#### Åbenhed og transparens

En vigtig del af Miller Pen Co.s tilgang til ESG-arbejdet er, at vi er åbne og transparente overfor de udfordringer og potentialer, vi oplever som virksomhed.

Dette vil vi gøre ved at:

- ESG-rapport oversættes til svensk, norsk og engelsk og deles med vores interessenter
- Løbende formidle resultater og nyheder indenfor ESG via vores nyhedsbrev til kunder og samarbejdspartnere
- Synliggøre ESG-arbejdet på vores virksomheds hjemmeside, herunder download af ESG-rapport
- Give let adgang til at kontakte os vedr. ESG-spørgsmål.

#### Nye tiltag i Miller Pen Co.

For at styrke og forankre vores indsats indenfor ESG-området, har vi i 2023 og 2024 lavet følgende tiltag:

- Udarbejdelse af en ESG-politik for Miller Pen Co.
- Udpegelse af en ESG-ansvarlig i medarbejderstaben
- Udarbejdelse af denne ESG-rapport, som fremover udkommer årligt.

Fremtidige udgaver af ESG-rapporten vil indeholde flere målbare data, som kan dokumentere resultaterne af vores ESG-arbejde, fx. målsætninger til CO2-udledning og ressourceforbrug og andelen af miljøcertificerede produkter i vores sortiment.

#### Kommende tiltag i Miller Pen Co.

I 2024 planlægger vi en række tiltag, der understøtter vores dedikation og indsats, herunder:

- Udarbejdelse af "Interne regler og retningslinjer" for medarbejderne i Miller Pen Co., som bl.a. vil omfatte en mere detaljeret beskrivelse af vores etiske retningslinjer samt udførlig beskrivelse af processer og retningslinjer relateret til datasikkerhed.
- Udarbejdelse af et særskilt Etisk kodeks for Miller Pen Co.



## Governance

### Virksomhedsledelse

#### Datasikkerhed

Som virksomhed er vi meget bevidste om data som en skrøbelig og værdifuld ressource. Et kontinuerligt fokus på at leve op til reglerne for gennemsigtighed og datasikkerhed har høj prioritet i vores virksomhed, og vi samarbejder udelukkende med udbydere af IT-løsninger, hvor sikkerheden er i top.

I 2023 oplevede vi, hvor sårbare virksomheder er overfor ondsindede angreb udefra, da den leverandør, der leverer dataopbevaringen til vores ERP-system, blev udsat for et cyberangreb. Heldigvis var leverandørens sikkerhedssystemer i stand til at hindre alvorlig eller uoprettelig skade, omend vi oplevede, at vores system var mindre responsivt og delvist utilgængeligt i nogle få dage. Denne oplevelse gjorde det tydeligt, hvor vigtigt det er, at vi prioriterer IT-leverandører med et meget højt sikkerhedsniveau.

Miller Pen Co. overgik ved årsskiftet 2023/2024 fra Dynamics NAV til Microsoft Business Central, som er anerkendt for sit høje niveau af sikkerhed og databeskyttelse.

Medarbejderne i Miller Pen Co. er bevidste om vigtigheden af at overholde de krav, der er opsat for at beskytte information og kommunikeret på interne møder. Kravene er ved udarbejdelse af denne rapport ikke beskrevet skriftligt, men kommer til at fremgå af den datasikkerhedspolitik, der udkommer i Q2, og bliver en del af Miller Pen Co.s interne regler og retningslinjer.



## Indsatsområder - Virksomhedsledelse

| AMBITIONER  | TILTAG   | STATUS  |
|---|--|---|
| <p>1) Vi deler vores indsats indenfor ESG med vores interessenter</p> <p>2) Vi kommunikerer åbent og transparent til vores interessenter om virksomhedens indsatser, udfordringer og potentiale.</p> <p>3) Vi prioriterer ESG-arbejdet og afsætter de nødvendige, interne ressourcer til at holde en høj standard af rapportering og formidling af resultater og tiltag.</p> <p>4) Vi har et højt niveau af datasikkerhed i virksomheden</p> <p>5) Medarbejderne kender til sikkerhedsmæssige foranstaltninger og følger de procedurer, der er nødvendige for at sikre et højt niveau af datasikkerhed i alle aspekter af IT i virksomheden</p> <p>6) Vi har etiske retningslinjer for både den overordnede forretningsførsel og for vores medarbejdere, som er formaliseret i form af skriftlige dokumenter. Disse inkluderer klare procedurer for, hvordan vi som virksomhed håndterer etiske spørgsmål i både eksternt og internt forstand.</p> <p>7) Vi har kontinuerligt fokus på at højne andelen af målbare resultater indenfor ESG-området.</p> | <p>1) Årlig ESG-rapport, som deles med interessenter og er tilgængelig på dansk, svensk, norsk og engelsk og kan downloades på <a href="http://millerpen.dk">millerpen.dk</a> og <a href="http://millerpen.se">millerpen.se</a></p> <p>2) Løbende formidling af vores indsatser og åben deling af resultater på både bløde og hårde mål.</p> <p>3) Udnævnelse af ESG-ansvarlig i virksomheden, hvis videnstegnelse og kvalifikationsløft indenfor området prioriteres gennem deltagelse i kurser og seminarer.</p> <p>4) Valg af IT-leverandører og -løsninger med såvel højt sikkerhedsniveau som standarder indenfor bæredygtighed</p> <p>5) Medarbejderne uddannes i procedurer og foranstaltninger indenfor datasikkerhed</p> <p>6) Etiske retningslinjer for medarbejdere og virksomhedsdrift udarbejdes</p> <p>7) Identificering af målbare indsatser, indhentning af data og registrering af resultater</p> | <p>1) Denne rapport udgives på dansk ultimo februar 2024 og oversættes derefter til svensk, norsk og engelsk, hvorefter den deles med vores interessenter. Der oprettes et område på vores virksomheds hjemmeside, som er dedikeret til ESG.</p> <p>2) Vi er pt. ved at udvikle standardiseret rapportering via nyhedsbrev til vores interessenter. Planlagt til at udkomme i Q2.</p> <p>3) Miller Pen Co.s marketing manager, Charlotte Rosell, er udnævnt til ESG-ansvarlig. Charlotte Rosell har stor erfaring med projektledelse og en personlig interesse for ESG-området og var en oplagt kandidat.</p> <p>4) Vi opbevarer data og vælger IT-ydelser hos leverandører, der er anerkendt for et højt sikkerhedsniveau: Microsoft, Rommel (hosting via Google Cloud) og <a href="http://one.com">one.com</a></p> <p>5) Vi udvikler i Q2 et formelt sæt regler og retningslinjer for medarbejdere, som gennemgås og forankres gennem et internt træningsforløb</p> <p>6) Vi udvikler i Q2 formelle, etiske retningslinjer for såvel medarbejdere og for driften af vores virksomhed. Førstnævnte kommer til at indgå i føromtalt "Regler og retningslinjer for medarbejdere"</p> <p>7) Vi vil i løbet af Q2 arbejde på at identificere kvantitativt målbare indsatser og designe de nødvendige løsninger til løbende at registrere resultaterne.</p> |

## Mærker/certificeringer

| Eco Mark  | ISO 14001  | Recycology  |
|---|--|---|
| <p>Eco Mark er et japansk miljømærke, som blev etableret i 1989 af Japans miljøministerium.</p> <p>Eco Mark-certificeringen garanterer, at produkterne opfylder strenge kriterier for miljøhensyn, herunder bæredygtigt ressourcebrug, energieffektivitet, lav CO2-udledning, genanvendelse og miljøsikkerhed.</p> <p>Miller Pen Co. sælger 60 unikke produkter med Eco Mark-certificering.<br/><a href="#">Eco Mark – officiel hjemmeside &gt;</a></p> | <p>Miljøledelsescertifikatet ISO 14001 er en global standard, der bliver fornyet årligt.</p> <p>ISO 14001-certificeringen dækker bl.a. bæredygtighed, cirkulær økonomi og fokus på FN's verdensmål. Virksomheder med certifikatet har fokus på at reducere ressourceforbrug og miljøpåvirkning ud fra et livscyklusperspektiv.</p> <p>Pentels produktion i Japan, Taiwan og Thailand er ISO 14001-certificerede. 96% af varenumrene i Miller Pen Co.s sortiment er fremstillet på ISO 14001-certificerede fabrikker.</p> | <p>Recycology er Pentels bæredygtighedskoncept, som blev etableret i 1996. Det er baseret på de 3 R'er, Reduce – Reuse – Recycle.</p> <p>Recycology-produkter er fremstillet af minimum 50% genanvendt materiale* og er pakket i emballage fremstillet af genanvendt materiale. Langt de fleste produkter kan desuden genopfyldes.</p> <p>Miller Pen Co. sælger 238 Pentel-produkter med Recycology-certifikatet (unikke varenumre, optalt jan. 2024)</p> <p><i>* Beregnet ud fra produktets samlede vægt eksklusiv patron og blæk.</i></p> |





## Opgørelsespraksis

**Vi har indsamlet data til ESG-rapporten på følgende måde:**

- Indhentning af CO2-udledningsrapporter fra logistikpartnere og producent
- Indhentning af forbrugsdata fra udlejer af kontorlokaler
- Udarbejdelse af statistik på sygefravær via tidsregistreringssystem
- Indhentning af ESG-data fra leverandører af ERP- og hostingløsninger
- Dokumentation for ISO-certificeringer indhentet hos Japan Accreditation Board (JAB)
- APV udarbejdet på baggrund Lov om arbejdsmiljø og gennemført via anonym spørgeskemaundersøgelse.





## Kontakt

Miller Pen Co.  
CVR: 3910 3915

Wlders Plads 9A, 3. sal  
1403 København K.  
Tel. +45 4362 1111

[miller@millerpen.dk](mailto:miller@millerpen.dk)  
[www.millerpen.dk](http://www.millerpen.dk)